



THAILAND STEEL OUTLOOK

May 2024

รายงานสถานการณ์อุตสาหกรรมเหล็ก เดือนพฤษภาคม ปี พ.ศ. 2567

สรุปสถานการณ์อุตสาหกรรมเหล็กโลก

- การผลิตเหล็กดิบของโลก
- ราคาผลิตภัณฑ์เหล็กของจีน
- ราคาผลิตภัณฑ์เหล็กในตลาดเอเชีย

สรุปสถานการณ์อุตสาหกรรมเหล็กไทย

- สถานการณ์การผลิตเหล็กของไทย
- การบริโภคเหล็กสำเร็จรูปของไทย
- การนำเข้าผลิตภัณฑ์เหล็ก
- การส่งออกผลิตภัณฑ์เหล็ก



สรุปสถานการณ์อุตสาหกรรมเหล็กโลก

เดือนพฤษภาคม ปี 2567



การผลิตเหล็กดิบของโลก

ยอดผลิตเหล็กดิบของโลกในเดือนพฤษภาคม 2567 อยู่ที่ 165.1 ล้านตัน ขยายตัว ร้อยละ 1.5 เมื่อเทียบกับช่วงเดียวกันของปีก่อน โดยในเดือนพฤษภาคม 2567 นี้ ภูมิภาคส่วนใหญ่มีการผลิตเหล็กดิบขยายตัว เมื่อเทียบกับช่วงเดียวกันของปีก่อน ยกเว้น อเมริกาเหนือ และอเมริกาใต้ โดยมีการผลิตเหล็กดิบ หดตัว ร้อยละ 0.9 และ ร้อยละ 8.2 มีปริมาณการผลิต อยู่ที่ 9.4 ล้านตัน และ 3.3 ล้านตัน ตามลำดับ

สำหรับภูมิภาคที่มีการผลิตเหล็กดิบขยายตัว ได้แก่ ภูมิภาคแอฟริกา เอเชียโอเชียเนีย และยุโรป (27) โดยมีการผลิตเหล็กดิบ ขยายตัว ร้อยละ 0.9 ร้อยละ 1.6 และร้อยละ 1.8 เมื่อเทียบกับช่วงเดียวกันของปีก่อน มีปริมาณการผลิตเหล็กดิบอยู่ที่ 1.8 ล้านตัน 122.1 ล้านตัน และ 11.7 ล้านตัน ตามลำดับ เป็นต้น

ในเดือน พฤษภาคม 2567 ประเทศจีนผู้ผลิตเหล็กดิบรายใหญ่ที่สุดของโลก มียอดการผลิตเหล็กดิบอยู่ที่ 92.9 ล้านตัน ขยายตัว ร้อยละ 2.7 เมื่อเทียบกับช่วงเดียวกันของปีก่อน สำหรับการผลิตเหล็กดิบของประเทศอินเดียอยู่ที่ 12.2 ล้านตัน ขยายตัว ร้อยละ 3.5 เมื่อเทียบกับช่วงเดียวกันของปีก่อน และการผลิตเหล็กดิบของประเทศญี่ปุ่น อยู่ที่ 7.2 ล้านตัน หดตัว ร้อยละ 6.3 เมื่อเทียบกับช่วงเดียวกันของปีก่อน

Crude Steel Production MAY 2024

Last updated on 21 June 2024

WORLD

May 2024

+1.5%

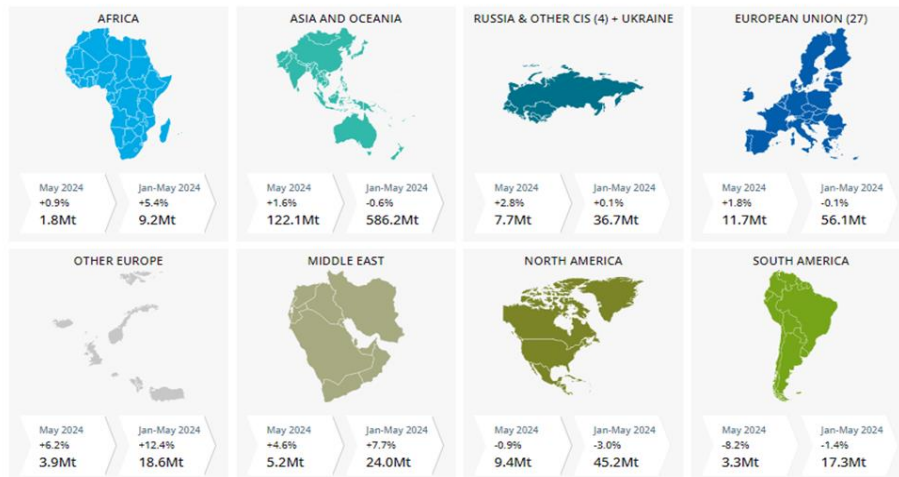
165.1Mt

Jan-May 2024

-0.1%

793.2Mt

REGIONS



	May 2024 (Mt)	% change May 24/23	Jan-May 2024 (Mt)	% change Jan-May 24/23
China	92.9	2.7	438.6	-1.4
India	12.2	3.5	61.9	7.7
Japan	7.2	-6.3	35.7	-2.3
United States	6.9	-1.5	33.4	-2.4
Russia	6.3 e	-0.9	30.9	-2.5
South Korea	5.2	-10.9	26.4	-6.3
Germany	3.2	-1.9	16.2	3.7
Turkiye	3.2	11.6	15.5	19.8
Iran	3.3	2.1	14.0	9.1
Brazil	2.6 e	-7.4	13.6	0.6

Source : Worldsteel Association

ข้อมูลในรายงาน สิ่งพิมพ์ และเว็บไซต์ที่ได้จัดทำขึ้นมาจากแหล่งข้อมูลที่เชื่อถือได้ อย่างไรก็ตาม สถาบันเหล็กและเหล็กกล้าแห่งประเทศไทยไม่รับประกันความถูกต้อง ครบถ้วนและพอเพียงของข้อมูลเหล่านี้ ความเห็นหรือการคาดการณ์ใดๆ ต่อเหตุการณ์ในอนาคตอาจแตกต่างจากเหตุการณ์ที่จะเกิดขึ้นจริง นอกจากนี้ สถาบันเหล็กและเหล็กกล้าแห่งประเทศไทยขอสงวนสิทธิในการเปลี่ยนแปลงและแก้ไขข้อมูล รวมถึงความเห็นและการประมาณการใดๆ โดยไม่ต้องแจ้งล่วงหน้า

สรุปสถานการณ์ราคาเหล็กในตลาดเอเชีย



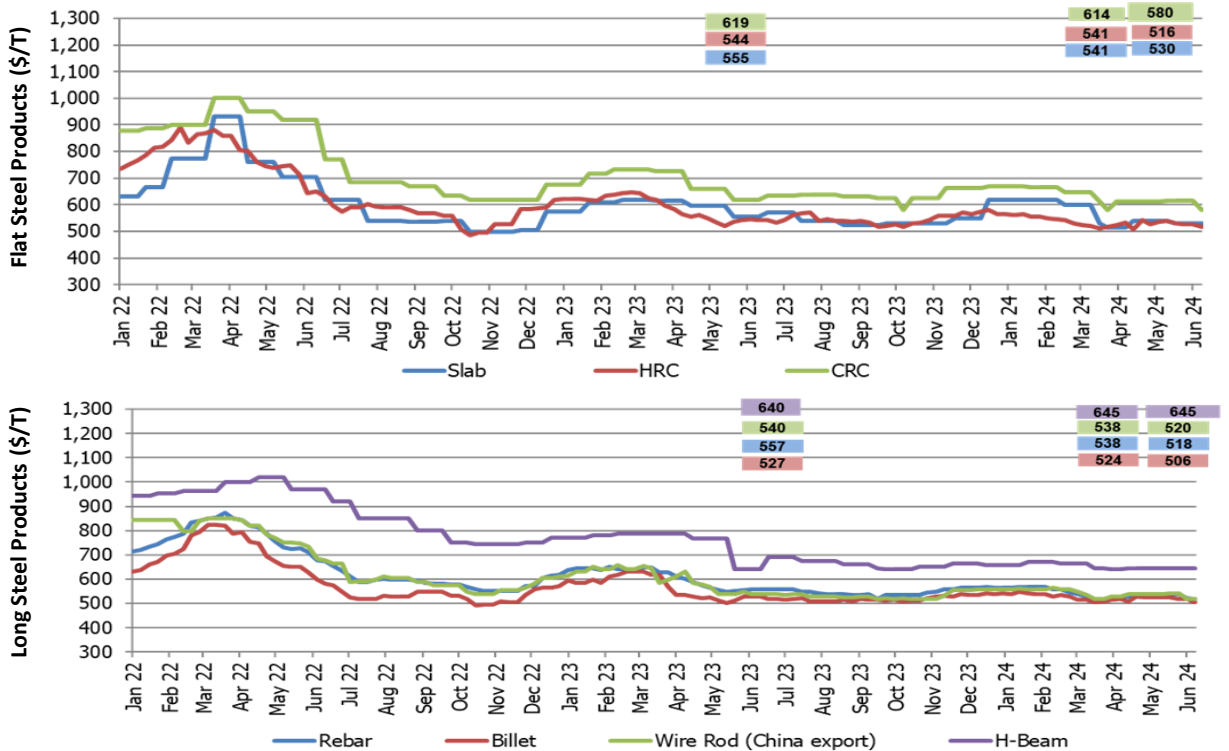
ราคาผลิตภัณฑ์เหล็กในตลาดเอเชีย

ภาพรวมราคาเหล็กในเอเชีย ในช่วงสัปดาห์สุดท้ายของ เดือนมิถุนายน 2567 กลุ่มผลิตภัณฑ์เหล็กทรงแบน โดยราคาเหล็กแท่งแบน (Slab) ราคาเหล็กแผ่นรีดร้อน (HRC) และราคาเหล็กแผ่นรีดเย็น (CRC) ปรับลดลง ร้อยละ 2 ร้อยละ 4.6 และร้อยละ 5.5 เมื่อเทียบกับเดือนก่อน มีราคาเฉลี่ยอยู่ที่ 530 ดอลลาร์สหรัฐฯ ต่อตัน 516 ดอลลาร์สหรัฐฯ ต่อตัน และ 580 ดอลลาร์สหรัฐฯ ต่อตัน ตามลำดับ

ราคาผลิตภัณฑ์เหล็กทรงยาวในตลาดเอเชีย ราคาเหล็กเส้น (Rebar) ราคาบิลเล็ต (Billet) ราคาเหล็กลวด (Wire rod) ปรับลง ร้อยละ 3.7 ร้อยละ 3.4 และร้อยละ 3.3 เมื่อเทียบกับเดือนก่อน มีราคาเฉลี่ยอยู่ที่ 518 ดอลลาร์สหรัฐฯ ต่อตัน 506 ดอลลาร์สหรัฐฯ ต่อตัน และ 520 ดอลลาร์สหรัฐฯ ต่อตัน ตามลำดับ ด้านราคาเหล็กเอชบีเอ็ม (H-beam) ทรงตัวจากช่วงเดียวกันของเดือนก่อน มีราคาเฉลี่ยอยู่ที่ 645 ดอลลาร์สหรัฐฯ ต่อตัน

ความเคลื่อนไหวของราคาวัตถุดิบในตลาดเอเชีย (East Asia Import) ในช่วงสัปดาห์สุดท้ายของเดือน มิถุนายน 2567 พบว่า ราคาเศษเหล็ก (Scrap) ปรับขึ้น ร้อยละ 1.3 เมื่อเทียบกับเดือนก่อน มีราคาอยู่ที่ 405 ดอลลาร์สหรัฐฯ ต่อตัน ราคาถ่านหินโค้ก (Hard Coking Coal) ทรงตัวจากช่วงเดียวกันของเดือนก่อน มีราคาเฉลี่ย อยู่ที่ 239 ดอลลาร์สหรัฐฯ ต่อตัน และราคาสินแร่เหล็ก (Iron Ore) ปรับลง ร้อยละ 9.3 เมื่อเทียบกับเดือนก่อน มี ราคาเฉลี่ยอยู่ที่ 120 ดอลลาร์สหรัฐฯ ต่อตัน

กราฟแสดงราคาผลิตภัณฑ์เหล็กของเอเชียในช่วงสัปดาห์สุดท้ายของเดือนมิถุนายน 2567



Source: Steel Business Briefing

ข้อมูลในรายงาน สิ่งพิมพ์ และเว็บไซต์ที่ได้จัดทำขึ้นมาจากแหล่งข้อมูลที่เชื่อถือได้ อย่างไรก็ตาม สถาบันเหล็กและเหล็กกล้าแห่งประเทศไทยไม่รับประกันความถูกต้อง ครบถ้วนและพอเพียงของข้อมูลเหล่านี้ ความเห็นหรือการคาดการณ์ใดๆ ต่อเหตุการณ์ในอนาคตอาจแตกต่างจากเหตุการณ์ที่จะเกิดขึ้นจริง นอกจากนี้ สถาบันเหล็กและเหล็กกล้าแห่งประเทศไทยขอสงวนสิทธิในการเปลี่ยนแปลงและแก้ไขข้อมูล รวมถึงความเห็นและการประมาณการใดๆ โดยไม่ต้องแจ้งล่วงหน้า

รายงานสถานการณ์อุตสาหกรรมเหล็ก เดือนพฤษภาคม ปี พ.ศ. 2567

สรุปสถานการณ์อุตสาหกรรมเหล็กโลก

- การผลิตเหล็กดิบของโลก
- ราคาผลิตภัณฑ์เหล็กของจีน
- ราคาผลิตภัณฑ์เหล็กในตลาดเอเชีย

สรุปสถานการณ์อุตสาหกรรมเหล็กไทย

- สถานการณ์การผลิตเหล็กของไทย
- การบริโภคเหล็กสำเร็จรูปของไทย
- การนำเข้าผลิตภัณฑ์เหล็ก
- การส่งออกผลิตภัณฑ์เหล็ก



สถานการณ์การผลิตและการบริโภคเหล็กของไทย

เดือนพฤษภาคม ปี 2567



สถานการณ์การผลิตเหล็กของไทย

การผลิตเหล็กของไทย เดือนพฤษภาคม 2567 การผลิตเหล็กสำเร็จรูป (Finished steel) ของไทย อยู่ที่ 551,184 ตัน ขยายตัว ร้อยละ 14.9 เมื่อเทียบกับช่วงเดียวกันของปีก่อน จำแนกเป็นการผลิตเหล็กทรงยาว อยู่ที่ 358,792 ตัน หดตัว ร้อยละ 1.3 เมื่อเทียบกับช่วงเดียวกันของปีก่อน โดยการผลิตเหล็กเส้นและเหล็กโครงสร้างรูปพรรณรีดร้อน (Bar & HR section) อยู่ที่ 310,557 ตัน ขยายตัว ร้อยละ 4.8 เมื่อเทียบกับช่วงเดียวกันของปีก่อน และการผลิตเหล็กหลอด (Wire rod) อยู่ที่ 48,235 ตัน หดตัว ร้อยละ 28.4 เมื่อเทียบกับช่วงเดียวกันของปีก่อน

การผลิตเหล็กทรงแบน เดือนพฤษภาคม 2567 อยู่ที่ 192,392 ตัน ขยายตัว ร้อยละ 65.6 เมื่อเทียบกับช่วงเดียวกันของปีก่อน การผลิตเหล็กแผ่นรีดร้อน (HR coil/sheet) ขยายตัว ร้อยละ 73.5 ปริมาณการผลิตอยู่ที่ 179,896 ตัน การผลิตเหล็กแผ่นรีดเย็น (CR sheet) และการผลิตเหล็กแผ่นเคลือบสังกะสี (Galvanized) หดตัว ร้อยละ 11.1 และร้อยละ 33.6 เมื่อเทียบกับช่วงเดียวกันของปีก่อน ปริมาณการผลิตอยู่ที่ 158,527 ตัน และ 66,057 ตัน ตามลำดับ

การผลิตผลิตภัณฑ์เหล็กสำเร็จรูปในเดือนนี้ ในบางผลิตภัณฑ์มีการผลิตที่ขยายตัวเพิ่มขึ้นเมื่อเทียบกับช่วงเดียวกันของปีก่อน ส่วนหนึ่งมาจากตัวเลขฐานต่ำในช่วงเดียวกันของปีก่อน ประกอบกับเริ่มมีการเบิกจ่ายงบประมาณจากภาครัฐ และความกังวลจากมาตรการทางการค้า จึงมีคำสั่งซื้อสินค้าภายในประเทศเพิ่มมากขึ้น

ยอดการบริโภคเหล็กสำเร็จรูปของไทย

การบริโภคเหล็กสำเร็จรูป (Finished steel) ของไทย เดือนพฤษภาคม 2567 อยู่ที่ 1.38 ล้านตัน ขยายตัว ร้อยละ 6.6 เมื่อเทียบกับช่วงเดียวกันของปีก่อน จำแนกเป็นการบริโภคผลิตภัณฑ์เหล็กทรงยาว 520,550 ตัน ขยายตัว ร้อยละ 5 เมื่อเทียบกับช่วงเดียวกันของปีก่อน โดยการบริโภคเหล็กเส้นและเหล็กโครงสร้างรูปพรรณรีดร้อน (Bar&HR section) อยู่ที่ 316,041 ตัน หดตัว ร้อยละ 4.8 เมื่อเทียบกับช่วงเดียวกันของปีก่อน และการบริโภคเหล็กหลอด (Wire rod) อยู่ที่ 186,516 ตัน ขยายตัว ร้อยละ 16.8 เมื่อเทียบกับช่วงเดียวกันของปีก่อน



การบริโภคผลิตภัณฑ์เหล็กทรงแบน เดือนพฤษภาคม 2567 อยู่ที่ 856,481 ตัน ขยายตัว ร้อยละ 7.6 เมื่อเทียบกับช่วงเดียวกันของปีก่อน การบริโภคเหล็กแผ่นรีดร้อน (HR coil/sheet) ขยายตัว ร้อยละ 0.2 เมื่อเทียบกับช่วงเดียวกันของปีก่อน มีปริมาณการบริโภคอยู่ที่ 438,926 ตัน ด้านการบริโภคเหล็กแผ่นรีดเย็น (CR sheet) และการบริโภคเหล็กแผ่นเคลือบสังกะสี (Galvanized sheet) หดตัว ร้อยละ 1.3 และ ร้อยละ 1.2 เมื่อเทียบกับช่วงเดียวกันของปีก่อน มีปริมาณการบริโภคอยู่ที่ 260,128 ตัน และ 231,244 ตัน ตามลำดับ การบริโภคผลิตภัณฑ์เหล็กสำเร็จรูปเมื่อเทียบกับช่วงเดียวกันของปีก่อน ปรับขึ้นเป็นเดือนที่ 2 ติดต่อกันจากตัวเลขฐานต่ำในช่วงเดียวกันของปีก่อน ประกอบกับเริ่มมีการเบิกจ่ายงบประมาณจากภาครัฐที่ส่งผลให้ในบางภาคอุตสาหกรรมที่ใช้ผลิตภัณฑ์เหล็กเริ่มฟื้นตัวขึ้น

Source: ISIT Analysis

สถานการณ์การนำเข้า - ส่งออกเหล็กของไทย

เดือนพฤษภาคม ปี 2567

การนำเข้าผลิตภัณฑ์เหล็ก

การนำเข้าผลิตภัณฑ์เหล็กสำเร็จรูป (Finished Steel) เดือนพฤษภาคม 2567 อยู่ที่ 945,325 ตัน หดตัว ร้อยละ 1.6 เมื่อเทียบกับช่วงเดียวกันของปีก่อน จำแนกเป็น



การนำเข้าผลิตภัณฑ์เหล็กทรงยาว อยู่ที่ 247,136 ตัน ขยายตัว ร้อยละ 8.5 เมื่อเทียบกับช่วงเดียวกันของปีก่อน โดยการนำเข้าเหล็กเส้นและเหล็กโครงสร้างรูปพรรณรีดร้อน (Bar & HR section) อยู่ที่ 57,287 ตัน หดตัว ร้อยละ 21.8 เมื่อเทียบกับช่วงเดียวกันของปีก่อน และการนำเข้าเหล็กลวด (Wire rod) อยู่ที่ 141,778 ตัน ขยายตัว ร้อยละ 47 เมื่อเทียบกับช่วงเดียวกันของปีก่อน

การนำเข้าผลิตภัณฑ์เหล็กทรงแบน อยู่ที่ 698,189 ตัน หดตัว ร้อยละ 4.8 เมื่อเทียบกับช่วงเดียวกันของปีก่อน โดยการนำเข้าเหล็กแผ่นรีดร้อน (HR coil/sheet) หดตัว ร้อยละ 24.5 เมื่อเทียบกับช่วงเดียวกันของปีก่อน มีปริมาณนำเข้า 260,467 ตัน การนำเข้าเหล็กแผ่นรีดเย็น (CR sheet) และเหล็กแผ่นเคลือบสังกะสี (Galvanized sheet) ขยายตัว ร้อยละ 12.1 และร้อยละ 21.1 เมื่อเทียบกับช่วงเดียวกันของปีก่อน มีปริมาณนำเข้า 109,750 ตัน และ 169,673 ตัน ตามลำดับ

ผลิตภัณฑ์ที่มีการนำเข้าหดตัวในเดือนนี้ ได้แก่ เหล็กเส้นและเหล็กโครงสร้างรูปพรรณรีดร้อน เหล็กแผ่นรีดร้อน และเหล็กแผ่นเคลือบตีบุก



การส่งออกผลิตภัณฑ์เหล็ก

การส่งออกผลิตภัณฑ์เหล็กสำเร็จรูป (Finished Steel Product) เดือนพฤษภาคม 2567 อยู่ที่ 119,478 ตัน หดตัว ร้อยละ 20 เมื่อเทียบกับช่วงเดียวกันของปีก่อน

การส่งออกผลิตภัณฑ์เหล็กทรงยาวอยู่ที่ 85,378 ตัน หดตัว ร้อยละ 10.9 เมื่อเทียบกับช่วงเดียวกันของปีก่อน โดยการส่งออกเหล็กเส้นและเหล็กโครงสร้างรูปพรรณรีดร้อน (Bar & HR section) อยู่ที่ 51,803 ตัน ขยายตัว ร้อยละ 38 เมื่อเทียบกับช่วงเดียวกันของปีก่อน และการส่งออกเหล็กลวด (Wire rod) อยู่ที่ 3,497 ตัน หดตัว ร้อยละ 15.6 เมื่อเทียบกับช่วงเดียวกันของปีก่อน

การส่งออกผลิตภัณฑ์เหล็กทรงแบน อยู่ที่ 34,100 ตัน หดตัว ร้อยละ 36.3 เมื่อเทียบกับช่วงเดียวกันของปีก่อน การส่งออกเหล็กแผ่นรีดร้อน (HR sheet) เหล็กแผ่นรีดเย็น (CR sheet) และเหล็กแผ่นเคลือบสังกะสี (Galvanized sheet) หดตัว ร้อยละ 86.5 ร้อยละ 35.7 และร้อยละ 20.1 เมื่อเทียบกับช่วงเดียวกันของปีก่อน ปริมาณอยู่ที่ 1,437 ตัน 8,149 ตัน และ 4,486 ตัน ตามลำดับ

โดยการส่งออกผลิตภัณฑ์เหล็กสำเร็จรูปในเดือนนี้ส่วนใหญ่หดตัว ยกเว้น เหล็กเส้นและเหล็กโครงสร้างรูปพรรณรีดร้อน เหล็กแผ่นหนารีดร้อน เหล็กแผ่นเคลือบโลหะอื่นๆ

Source: Customs and ISIT Analysis

สรุปสถานการณ์อุตสาหกรรมเหล็กไทย

Total Apparent Finished Steel Consumption (unit in tonne)

May 24		Production	%y-o-y change	Import	%y-o-y change	Export	%y-o-y change	Consumption	%y-o-y change			
Total Apparent Finished Steel Consumption		551,184	14.9%	945,325	-1.6%	119,478	-20.0%	1,377,031	6.6%			
Long Product Finished Steel Consumption		358,792	-1.3%	247,136	8.5%	85,378	-10.9%	520,550	5.0%			
Long Product	Bar	Carbon steel	310,557	4.8%	27,141	-8.1%	23,886	52.9%	316,041	-4.8%		
		Stainless steel			147	26.7%	8	-77.8%				
		Alloy steel			17,311	-43.6%	1,253	-0.3%				
	HR section	Carbon steel			12,515	-2.8%	26,656	29.3%				
		Stainless steel			146	-	-	-				
		Alloy steel			27	58.8%	-	-				
	Wire rod	Carbon steel	48,235	-28.4%	76,622	32.9%	3,308	-16.8%			186,516	16.8%
		Stainless steel			2,823	1.7%	-	-100.0%				
		Alloy steel			62,333	73.1%	189	28.6%				
	Cold-drawn bar				6,693	16.4%	1,751	-1.6%				
	Steel wire				21,809	-2.6%	6,731	-14.3%				
Seamless pipe				19,569	-34.7%	21,596	-51.5%					
Flat Product Finished Steel Consumption		192,392	65.6%	698,189	-4.8%	34,100	-36.3%	856,481	7.6%			
Flat Product	HR plate	Carbon steel	12,496	-0.0%	21,188	317.0%	3,191	5,308.5%	33,270	67.3%		
		Stainless steel			827	-46.9%	12	-				
		Alloy steel			2,023	142.6%	61	125.9%				
	HR coil/sheet	Carbon steel	179,896	73.5%	97,322	-17.0%	307	-97.1%	438,926	0.2%		
		Carbon steel P&O			57,867	-15.4%	3	0.0%				
		Stainless steel			20,735	-17.3%	1,127	2,461.4%				
		Alloy steel			84,543	-37.0%	-	-100.0%				
	CR sheet	Carbon steel	158,527	-11.1%	64,950	12.7%	3,939	-42.6%	260,128	-1.3%		
		Stainless steel			15,047	19.0%	4,089	10.1%				
		Alloy steel			29,753	7.5%	121	-94.2%				
	Coated	Galv.sheet (HDG)	66,057	-33.6%	162,558	20.4%	3,707	-22.7%	231,244	-1.2%		
		Galv.sheet (EG)			7,115	38.1%	779	-5.1%				
		Tin plate	12,542	26.8%	7,202	-61.9%	131	-66.1%			19,613	-30.9%
		Tin free	15,922	74.2%	5,517	13.3%	22	-			21,417	52.9%
		Other coated steel	35,258	-6.2%	97,698	3.8%	4,342	8.7%			128,614	0.7%
Cold-formed section				2,219	150.5%	198	-81.5%					
Welded pipe				21,625	-10.7%	12,071	-36.8%					

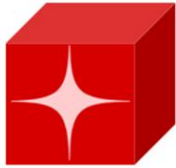
Remark : Apparent Steel Production accounted only hot-rolled steel product
 Remark : highlighted figures are estimated.

Total Apparent crude Steel Consumption (unit in tonne)

May 24		Production	%y-o-y change	Import	%y-o-y change	Export	%y-o-y change	Consumption	y-o-y change
Apparent Crude Steel Consumption		405,178	10.3%	128,101	-50.2%	10,429	26,641.0%	522,850	-16.3%
Ingot	Carbon Steel			-	-100.0%	3	-		
	Stainless steel			169	213.0%	0	-		
	Alloy steel			-	-	0	-		
Semi Product	Billet	405,178	10.3%	49,375	-17.6%	0	-	522,684	-16.3%
	Slab			62,252	-58.0%	5	-81.5%		
	Billet/Slab C >= 0.25%			16,264	-34.5%	10,249	146,314.3%		
	Other Semi			41	-99.8%	172	3,340.0%		

Source: ISIT Analysis

ข้อมูลในรายงาน สิ่งพิมพ์ และเว็บไซต์ที่ได้จัดทำขึ้นมาจากแหล่งข้อมูลที่เชื่อถือได้ อย่างไรก็ตาม สถาบันเหล็กและเหล็กกล้าแห่งประเทศไทยไม่รับประกันความถูกต้อง ครบถ้วนและพอเพียงของข้อมูลเหล่านี้ ความเห็นหรือการคาดการณ์ใดๆ ต่อเหตุการณ์ในอนาคตอาจแตกต่างจากเหตุการณ์ที่จะเกิดขึ้นจริง นอกจากนี้ สถาบันเหล็กและเหล็กกล้าแห่งประเทศไทยขอสงวนสิทธิในการเปลี่ยนแปลงและแก้ไขข้อมูล รวมถึงความเห็นและการประมาณการใดๆ โดยไม่ต้องแจ้งล่วงหน้า



ศูนย์ข้อมูลเชิงลึก อุตสาหกรรมเหล็กไทย

คำจำกัดความรับผิดชอบ

ข้อมูลในรายงาน สิ่งพิมพ์ และเว็บไซต์ที่ได้จัดทำขึ้นมาจากแหล่งข้อมูลที่เชื่อถือได้ อย่างไรก็ตาม สถาบันเหล็กและเหล็กกล้าแห่งประเทศไทยไม่รับประกันความถูกต้อง ครบถ้วนและพอเพียงของข้อมูลเหล่านี้ ความเห็นหรือการคาดการณ์ใดๆ ต่อเหตุการณ์ในอนาคตอาจแตกต่างจากเหตุการณ์ที่จะเกิดขึ้นจริง นอกจากนี้สถาบันเหล็กและเหล็กกล้าแห่งประเทศไทยขอสงวนสิทธิ์ในการเปลี่ยนแปลงและแก้ไขข้อมูล รวมถึงความเห็นและการประมาณการใดๆ โดยไม่ต้องแจ้งล่วงหน้า

Disclaimer

The information in the above report, publication and website has been obtained from sources believed to be reliable. However, Iron & Steel Institute of Thailand does not guarantee the accuracy, adequacy or completeness of the information. Any opinions or forecasts regarding future events may differ from actual events or results. In addition, Iron & Steel Institute of Thailand reserves the right to make changes and corrections to the information, including any opinions or forecasts, at any time without notice.

ติดตามข้อมูลอุตสาหกรรมเหล็กเพิ่มเติมได้ที่



สถาบันเหล็กและเหล็กกล้าแห่งประเทศไทย
IRON AND STEEL INSTITUTE OF THAILAND

<https://www.isit.or.th>



ศูนย์ข้อมูลเชิงลึกอุตสาหกรรมเหล็กไทย
IRON & STEEL INTELLIGENCE UNIT

<https://www.iiu.isit.or.th>



ISIT.Thailand



ข้อมูลในรายงาน สิ่งพิมพ์ และเว็บไซต์ที่ได้จัดทำขึ้นมาจากแหล่งข้อมูลที่เชื่อถือได้ อย่างไรก็ตาม สถาบันเหล็กและเหล็กกล้าแห่งประเทศไทยไม่รับประกันความถูกต้อง ครบถ้วนและพอเพียงของข้อมูลเหล่านี้ ความเห็นหรือการคาดการณ์ใดๆ ต่อเหตุการณ์ในอนาคตอาจแตกต่างจากเหตุการณ์ที่จะเกิดขึ้นจริง นอกจากนี้สถาบันเหล็กและเหล็กกล้าแห่งประเทศไทยขอสงวนสิทธิ์ในการเปลี่ยนแปลงและแก้ไขข้อมูล รวมถึงความเห็นและการประมาณการใดๆ โดยไม่ต้องแจ้งล่วงหน้า